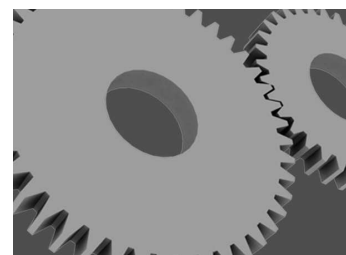




Instrukcja Instalowania i Obsługi



Przekładnia przenosząca napęd

Dokumentacja Techniczno - Ruchowa

SPIS TREŚCI:

1. Informacje ogólne	2
2. Terminy i definicje wg normy	2
3. Zalecenia montażowe	2
4. Wymagane warunki montażu	2
5. Instrukcja instalowania przekładni	2
5.1. Kolejność instalacji	2
6. Dodatkowe wymagania	3
7. Ochrona środowiska	3
8. Demontaż	3
9. Instrukcja obsługi i konserwacji	3
10. Ważne informacje i uwagi	3
11. Informacja dotyczące zabronionego używania przekładni	3
12. Instrukcja obsługi bramy z przekładnią	3

1. INFORMACJE OGÓLNE

Montażu oraz regulacji przekładni może dokonać co najmniej osoba KOMPETENTNA.

Przekładnia łańcuchowa przeznaczona jest wyłącznie do napędu bram segmentowych ze sprężynami równoważącymi ciężar skrzydła, jako element pośredniczący pomiędzy silownikiem a wałem ze sprężynami, stosowana w przypadku braku wystarczającej przestrzeni bocznej do zamontowania napędu elektrycznego bezpośrednio na wał. Przekładnia pozwala na przeniesienie napędu w miejsce umożliwiające zamontowanie silownika. Przełożenie przekładni wynosi 1:1. Przekładnia może być wykonana w dwu wersjach: do montażu standardowego - (obok prowadnicy), lub montażu odwrotnego (przed prowadnicą). Przekładnia może być zastosowana przy prowadzeniach STL, HL oraz VL. Jeżeli w bramie z przekładnią występuje zamek to musi być on zamontowany po przeciwnej stronie bramy. Zabrania się stosowania w przekładni w bramach, w których ciężar skrzydła nie jest całkowicie równoważony przez sprężyny.

Niniejsza Instrukcja Instalowania jest dokumentacją przeznaczoną dla Profesjonalnych Instalatorów lub Osób Kompetentnych. Zawiera ona niezbędne informacje gwarantujące bezpieczne instalowanie przekładni.

Przekładnię elementy składowe należy instalować zgodnie z Instrukcją Instalowania dostarczoną przez producenta.

Do instalowania przekładni należy stosować tylko oryginalne elementy mocujące dostarczone wraz z przekładnią.

Przed przystąpieniem do prac montażowych należy zapoznać się z całą instrukcją. Proszę przeczytać uważnie niniejszą instrukcję i stosować się do jej zaleceń. Prawidłowe działanie przekładni jest uzależnione w znacznym stopniu od poprawnego jej zainstalowania.

Rodzaj i struktura materiału budowlanego, do którego będą mocowane bramy w sposób zasadniczy decyduje o wyborze elementów mocujących. Dostarczane standardowo w komplecie wraz z przekładnią kołki rozporowe są przeznaczone do zamocowania w materiałach pełnych o zbitej strukturze (np. beton, cegła pełna). W przypadku montażu bram do innych materiałów konieczna jest zamiana elementów mocujących na inne, odpowiednie do mocowania w materiałach z jakich wykonane są ściany i strop. W tym celu montażysta musi posłużyć się wytycznymi doboru elementów mocujących dostarczonymi przez producenta.



Instrukcja dotyczy montażu kilku typów przekładni. Rysunki poglądowe mogą różnić się co do szczegółów wykonania. W niezbędnych przypadkach szczegóły te są pokazane na oddzielnych rysunkach.



Instrukcja zawiera niezbędne informacje, gwarantujące bezpieczny montaż i użytkowanie, a także właściwą konserwację przekładni.



Przy montażu należy przestrzegać przepisów BHP dotyczących prac: montażowych, ślusarskich, prowadzonych elektronarzędziami w zależności od zastosowanej technologii montażu, oraz należy uwzględnić obowiązujące normy, przepisy i odnośną dokumentację budowy.



Instrukcja Obsługi i Konserwacji jest dokumentacją przeznaczoną dla właściciela przekładni. Po zakończeniu montażu należy ją przekazać właścicielowi. Instrukcję należy zabezpieczyć przed zniszczeniem i starannie przechowywać.



Gdy do montażu bramy zostaną wykorzystane elementy dostarczone przez różnych producentów lub dostawców, instalujący bramę uważany jest za jej producenta, zgodnie z normą europejską EN 13241-1:2003.



Nie można przerabiać lub usuwać żadnych elementów przekładni. Może to spowodować uszkodzenie części, zapewniających jej bezpieczne użytkowanie. Niedopuszczalna jest zmiana podzespołów przekładni. Przy montowaniu napędu należy postępować zgodnie z zaleceniami producenta bramy i napędu. Do podłączenia napędu należy używać wyłącznie oryginalnych podzespołów producenta.

Nie zastawiać obszaru ruchu bramy. Brama otwiera się pionowo do góry. Dlatego też na drodze otwierającej lub zamykającej się bramy nie mogą znajdować się żadne przeszkody. Należy się upewnić, że w trakcie ruchu bramy na jej drodze nie znajdują się osoby, a w szczególności dzieci lub też przedmioty.

2. TERMINY I DEFINICJE WG NORMY



Uwaga! - znak oznaczający zwrócenie uwagi



Informacja - znak oznaczający ważną informację



Odnośnik - znak odsyłający do określonego punktu w niniejszej instrukcji instalowania

3. ZALECENIA MONTAŻOWE

Przed montażem i uruchomieniem przekładni należy dokładnie zapoznać się z wytycznymi zawartymi w niniejszej instrukcji. Należy przestrzegać zaleceń montażu i użytkowania przekładni co pozwoli na jej prawidłowy montaż i zapewni długotrwałe, bezawaryjne użytkowanie. Wszystkie czynności związane z montażem przekładni należy wykonać w opisanej kolejności.

4. WYMAGANE WARUNKI MONTAŻU



Przekładnia powinna być zastosowana i użytkowana zgodnie z przeznaczeniem. Dobór i stosowanie bram w budownictwie powinno odbywać się na podstawie dokumentacji technicznej obiektu, opracowanej zgodnie z obowiązującymi przepisami i normami.



Przekładnie mogą być montowane do ścian żelbetonowych, wykonanych z cegły lub ram stalowych.



Instalowanie napędu elektrycznego do bramy przez profesjonalnego instalatora lub osobę kompetentną, należy wykonać zgodnie z Instrukcją Instalowania napędu.

5. INSTRUKCJA INSTALOWANIA PRZEKŁADNI

Prawidłowe działanie przekładni jest uzależnione w znacznym stopniu od poprawnego jej zamontowania. Producent dokonuje montażu na dodatkowe zlecenie klienta, lub poleca autoryzowane firmy montażowe. Tylko prawidłowe zainstalowanie i konserwacja prowadzone zgodnie z instrukcją, przez kompetentne jednostki lub osoby mogą zapewnić bezpieczne i zgodne z zamierzonym działaniem przekładni.

5.1. KOLEJNOŚĆ INSTALACJI

MONTAŻ ODWROTNY: A1

1. Sprawdzić możliwe odległości rys.A1 i ustawienie przekładni łańcuchowej rys.1,2
2. Trasować i wywiercić otwory montażowe w ścianie rys.3
3. Osadzić wkładki kołków w wywierconych otworach i przykręcić wspornik silnika.rys.4
4. Montaż ramiona przekładni rys.5
5. Montaż silownika, osadzenie wałka i tulejki dystansowej przekładni rys.6
6. Montaż wpustu i pierścienia osadczego sprężynującego rys.7
7. Montaż napędu łańcuchowego, dopasować długość łańcucha rys.8
8. Montaż drugiego ramiona przekładni i elementu łożyskującego rys.9
9. Osadzenie pierścienia osadczego sprężynującego rys.10
10. Montaż górnej części przekładni łańcuchowej: napęd łańcuchowy, element łożyskujący, wspornik rys.11,12
11. Napinanie łańcucha przekładni łańcuchowej rys.13

MONTAŻ STANDARDOWY: A2

1. Sprawdzić możliwe odległości rys.A2 i ustawienie przekładni łańcuchowej rys.14,15
2. Trasować i wywiercić otwory montażowe w ścianie rys.16
3. Osadzić wkładki kołków w wywierconych otworach i przykręcić podstawę przekładni.rys.17
4. Montaż uchwytów do silnika rys.18
5. Montaż silownika do podstawy przekładni rys.19
6. Montaż wpustu i tulejki dystansowej rys.20
7. Montaż napędu łańcuchowego, dopasować długość łańcucha rys.21
9. Montaż górnej części przekładni łańcuchowej:napęd łańcuchowy, element łożyskujący, wspornik rys.22,23
10. Osadzenie pierścienia osadczego sprężynującego i wpustu rys.24,25
11. Napinanie łańcucha przekładni łańcuchowej Rys.26, 26a

ZASADY NAPINANIA ŁAŃCUCHA

-Przy wyłączonym zasilaniu bramy, sprawdzić napięcie łańcucha przekładni rys.24

-łańcuch ma mieć luz rys.24

-łańcuch przekładni regulujemy odbojnikiem napinacza za pomocą śrub 24a

6. DODATKOWE WYMAGANIA

Przed zamontowaniem przekładni należy zainstalować i uruchomić ręcznie bramę zgodnie z właściwą Instrukcją Instalacji. Przekładnię można zainstalować wyłącznie w przypadku gdy ciężar skrzydła bramy jest całkowicie wyrównoważony przez sprężyny skrętne a brama pracuje prawidłowo. Po sprawdzeniu poprawności działania bramy

należy przekazać właścicielowi Instrukcję Obsługi i Konserwacji przekładni. Przekładnię można zainstalować na wysokości nie mniejszej niż 2500 mm od posadzki.

7. OCHRONA ŚRODOWISKA

OPAKOWANIA

Elementy opakowań (tektury, tworzywa sztuczne itp.) są zakwalifikowane jako odpadki nadające się do powtórnego przetworzenia. Przed wyrzuceniem opakowań należy zastosować się do miejscowych regulacji prawnych dotyczących danego materiału.

ZŁOMOWANIE URZĄDZENIA

Produkt składa się z wielu różnych materiałów. Większość z zastosowanych materiałów nadaje się do ponownego przetworzenia. Przed wyrzuceniem należy je posegregować a następnie dostarczyć do punktu zbioru surowców wtórnych.

Przed złomowaniem należy zastosować się do miejscowych regulacji prawnych dotyczących danego materiału.

PAMIĘTAJ

Zwrot materiałów opakowaniowych do obiegu materiałowego oszczędza surowce i zmniejsza powstawanie odpadów.

8. DEMONTAŻ

Demontaż przekładni należy przeprowadzić w kolejności odwrotnej do montażu. Przed przystąpieniem do demontażu brama musi być w pozycji zamkniętej. Należy odłączyć zasilanie napędu.

9. INSTRUKCJA OBSŁUGI I KONSERWACJI

Niniejsza Instrukcja Obsługi i Konserwacji jest dokumentacją przeznaczoną dla właściciela bramy.

Proszę przeczytać uważnie niniejszą instrukcję i stosować się do jej zaleceń. Zawiera ona niezbędne informacje gwarantujące bezpieczne użytkowanie oraz obsługę i konserwację przekładni.

10. WAŻNE INFORMACJE I UWAGI



Proszę starannie przechowywać niniejszą instrukcję. Wszystkie czynności obsługi należy przeprowadzić zgodnie z Instrukcją Obsługi i Konserwacji.



Przy wszelkich pracach związanych z przeglądami i naprawami bramy należy przestrzegać przepisów BHP oraz zaleceń zawartych w Instrukcji Obsługi i Konserwacji.



Niedopuszczalna jest zmiana podzespołów lub części przekładni.

11. INFORMACJE DOTYCZĄCE ZABRONIONEGO UŻYWANIA PRZEKŁADNI



Zabrania się używania przekładni niezgodnie z przeznaczeniem.



Zabrania się instalowania przekładni w bramach bez sprężyn równoważących ciężar skrzydła.



Zabrania się montażu przekładni na wysokości poniżej 2500 mm. Zabrania się przerabiania lub usuwania jakichkolwiek Elementów przekładni! Może to spowodować uszkodzenie części zapewniających jej bezpieczne użytkowanie.



Zabrania się użytkowania bramy w przypadku stwierdzenia jakichkolwiek nieprawidłowości w pracy lub uszkodzenia podzespołów przekładni. Należy przerwać jej użytkowanie i skontaktować się z autoryzowanym serwisem.



Bramy z napędem elektrycznym należy otwierać zgodnie z Instrukcją Obsługi i Konserwacji napędu.

12. INSTRUKCJA OBSŁUGI BRAMY Z PRZEKŁADNIĄ



Przekładnia jest wyłącznie elementem przenoszącym napęd z silownika na wał napędowy bramy i nie wpływa na sposób obsługi bramy podczas jej normalnej eksploatacji. Bramę należy obsługiwać zgodnie z Instrukcją Obsługi dostarczoną wraz z bramą.

Przed pierwszym otwarciem bramy należy ją sprawdzić zgodnie z Instrukcją Bieżących Konserwacji.

Brama zamontowana jest poprawnie wtedy gdy jej skrzydło porusza się płynnie oraz jej obsługa jest łatwa.

OGRANICZENIA W STOSOWANIU PRZEKŁADNI

Przekładnia nie jest przeznaczona do:

- stosowania w bramach bez sprężyn wyważających.
- stosowania do celów innych niż podanych w pkt 1

INSTRUKCJA BIEŻĄCEJ KONSERWACJI

- Czynności możliwe do wykonania przez Właściciela po dokładnym zapoznaniu się z instrukcją dostarczoną wraz z przekładnią
- łańcuch przekładni należy systematycznie smarować smarem statym

CZYNNOŚCI MOŻLIWE DO WYKONANIA PRZEZ OSOBĘ KOMPETENTNĄ POSIADAJĄCĄ ODPOWIEDNIE UPRAWNIENIA

Co najmniej raz na 6 miesięcy przeprowadzać bieżące przeglądy przekładni w czasie których należy:

- Sprawdzić pracę bramy zgodnie z instrukcją konserwacji dostarczoną wraz z bramą
- Sprawdzić prawidłowe napięcie łańcucha, w przypadku nieprawidłowego naciągu - skorygować naciąg
- Sprawdzić stan kół zębatach
- Sprawdzić stan łańcucha
- Sprawdzić wszystkie elementy złączne, w przypadku poluzowania dokręcić

CZYNNOŚCI WYMAGAJĄCE PROFESJONALNEGO INSTALATORA:

- Wszelkie przeróbki oraz modyfikacje - uzgodnione z producentem
- Zakres prac objętych przeglądem okresowym bramy wykonywanym przez autoryzowany serwis FPHU WIŚNIEWSKI

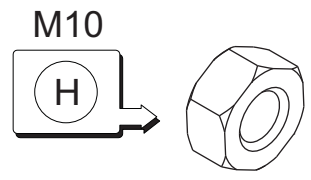
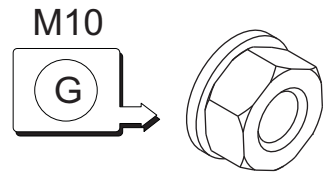
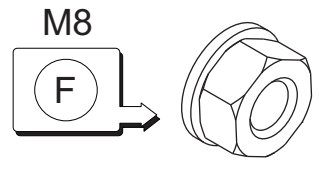
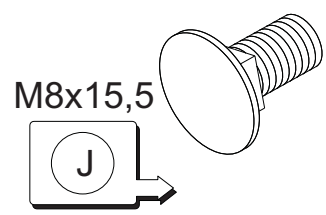
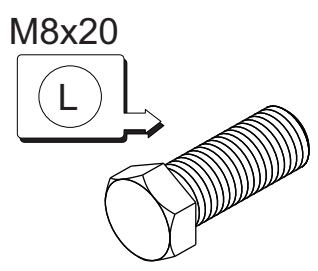
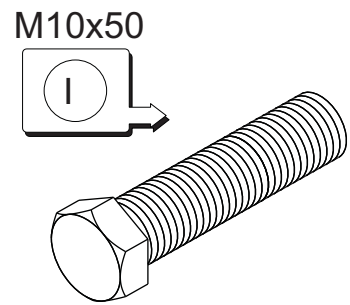
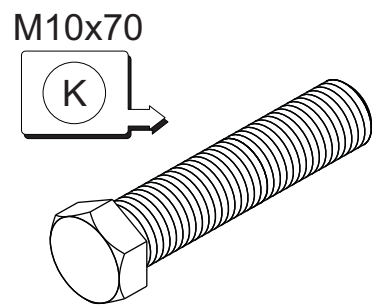
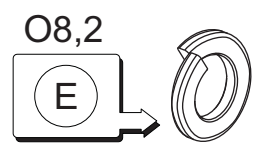
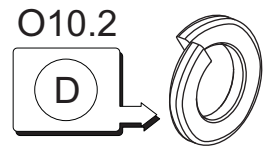
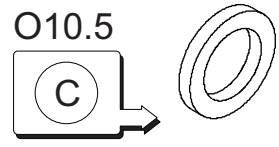
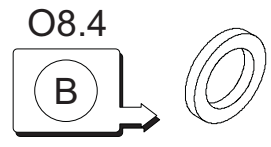
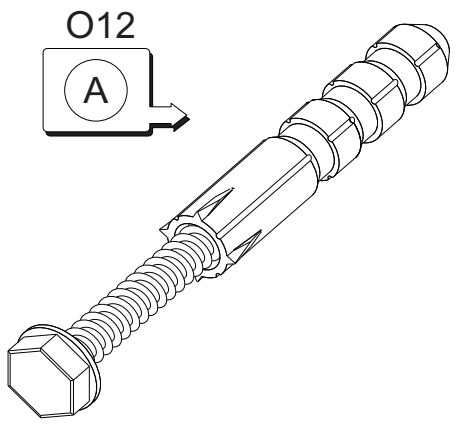
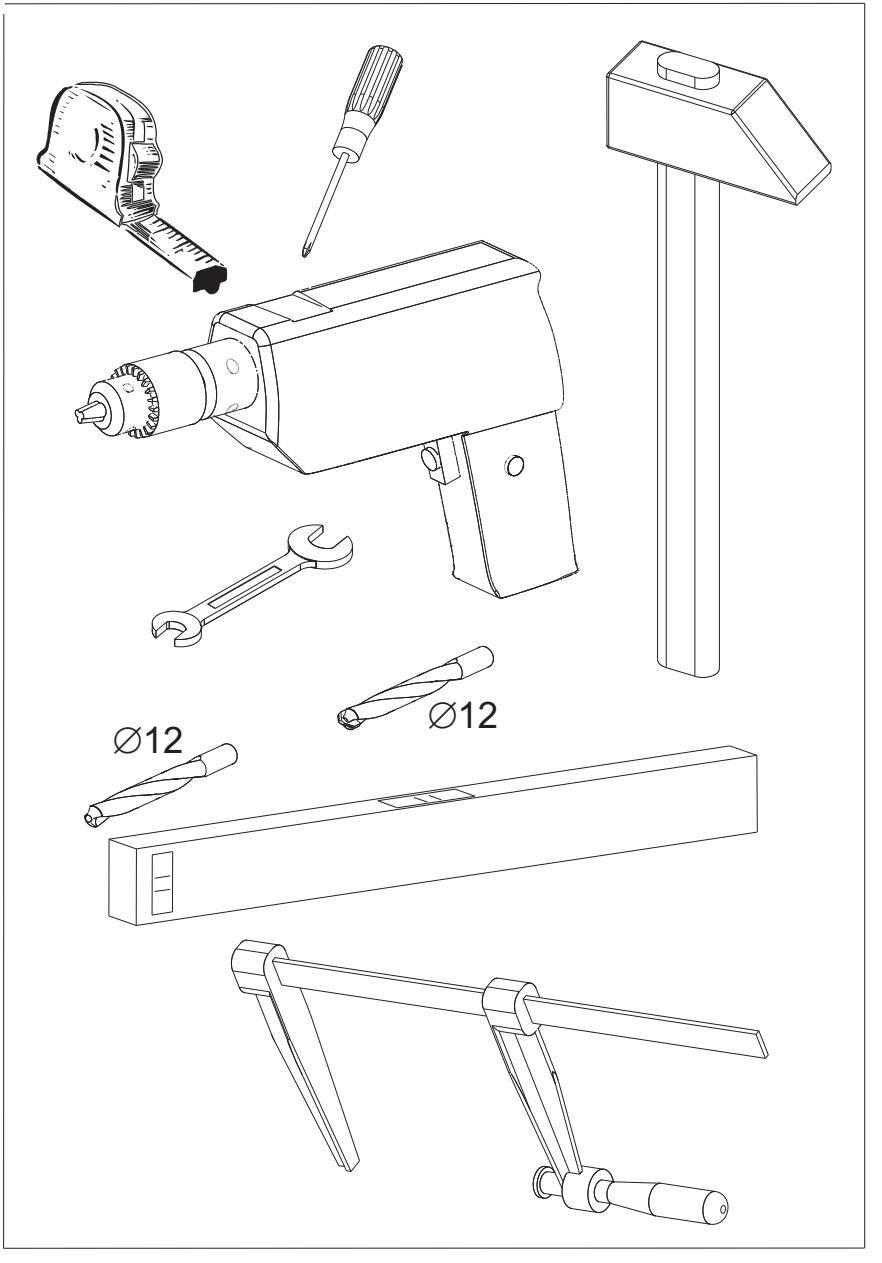
Wszystkie czynności należy wykonać zgodnie z niniejszą Instrukcją Obsługi i Konserwacji przekładni.

Wszelkie uwagi i zalecenia przekazać właścicielowi bramy w formie pisemnej.

Producent zastrzega sobie prawo dokonywania zmian konstrukcyjnych wynikających z postępu technicznego nie zmieniających funkcjonalności wyrobu bez powiadomienia.

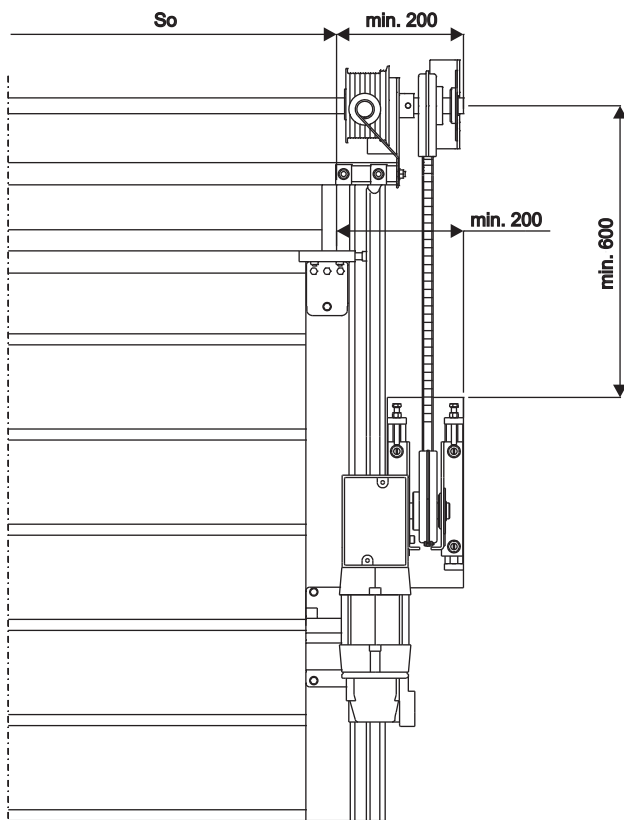
Dokumentacja jest własnością FPHU WIŚNIEWSKI. Kopiowanie, odwzorowywanie i wykorzystywanie w całości lub w części bez pisemnej zgody właściciela jest zabronione.





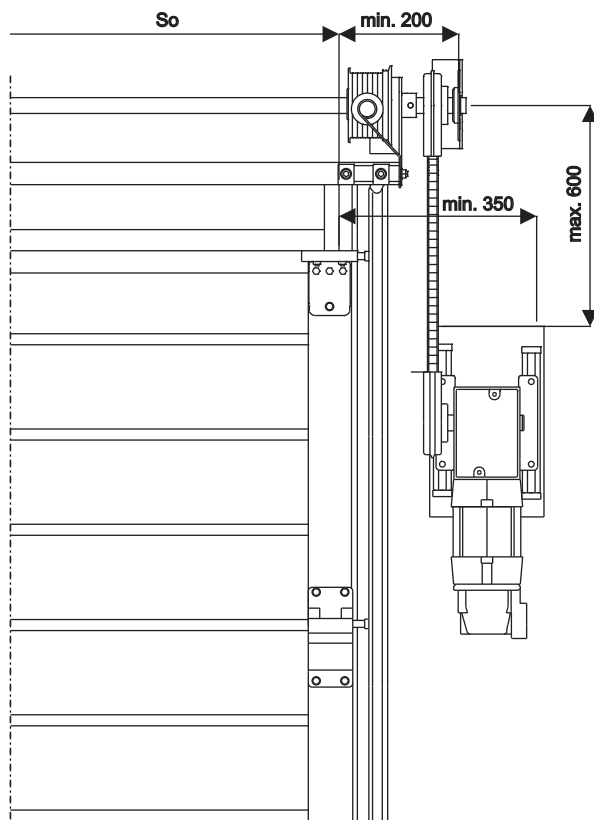
A1

Wersja niestandardowa - montaż przed prowadnicą



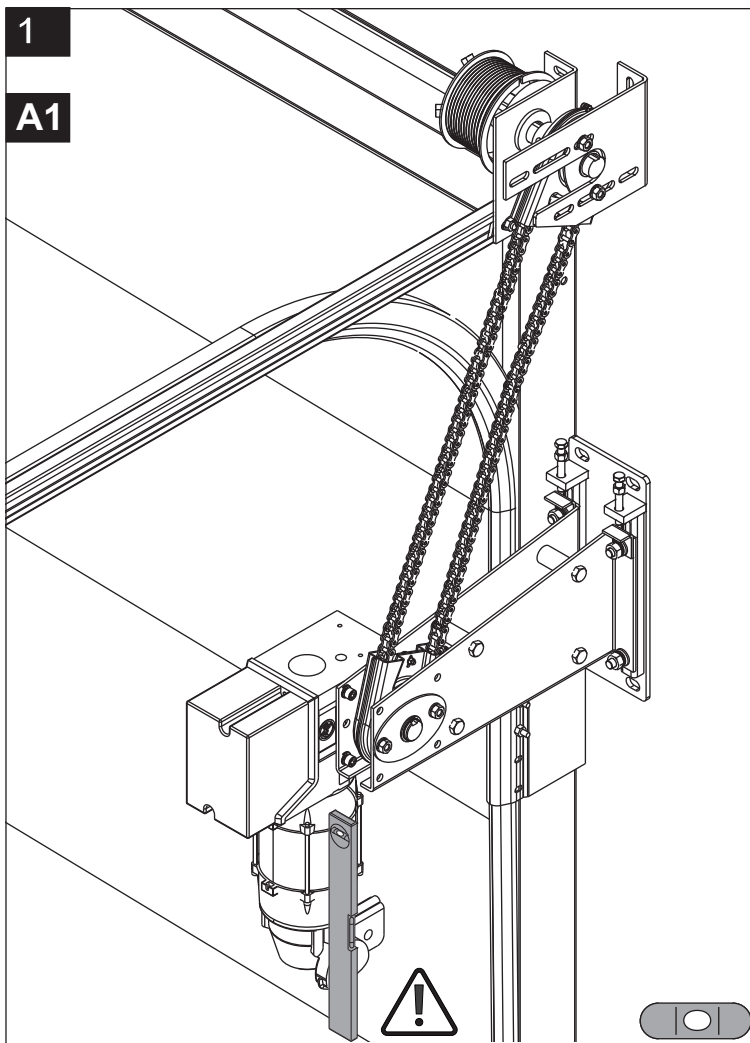
A2

Wersja standardowa - montaż obok prowadnicy

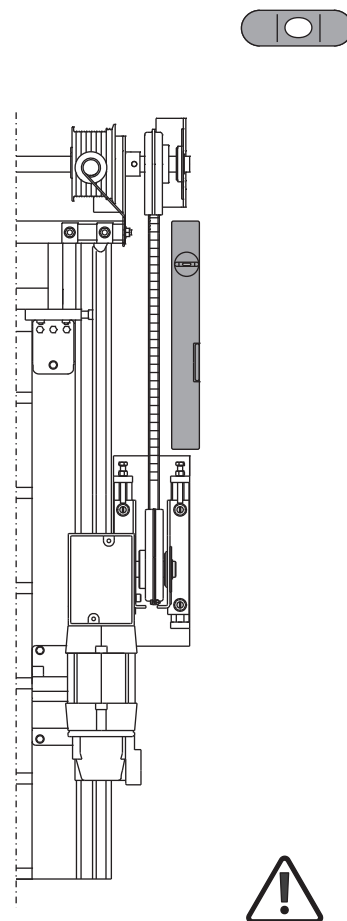


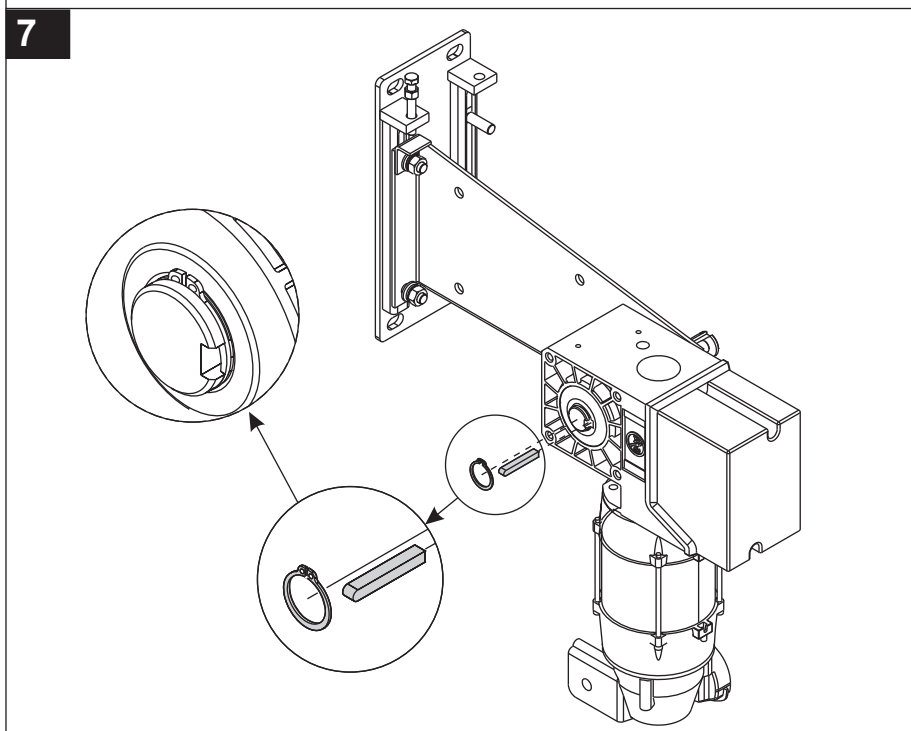
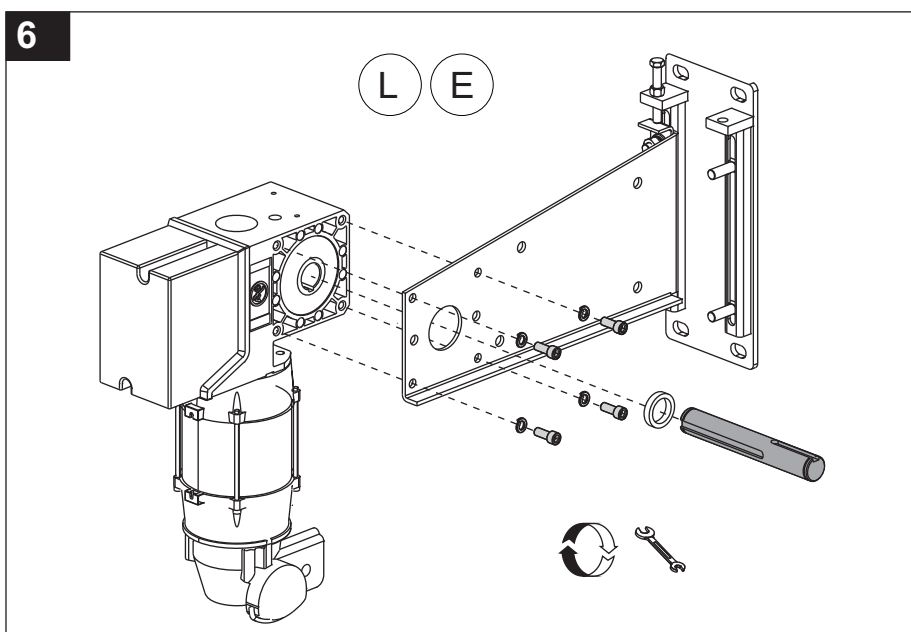
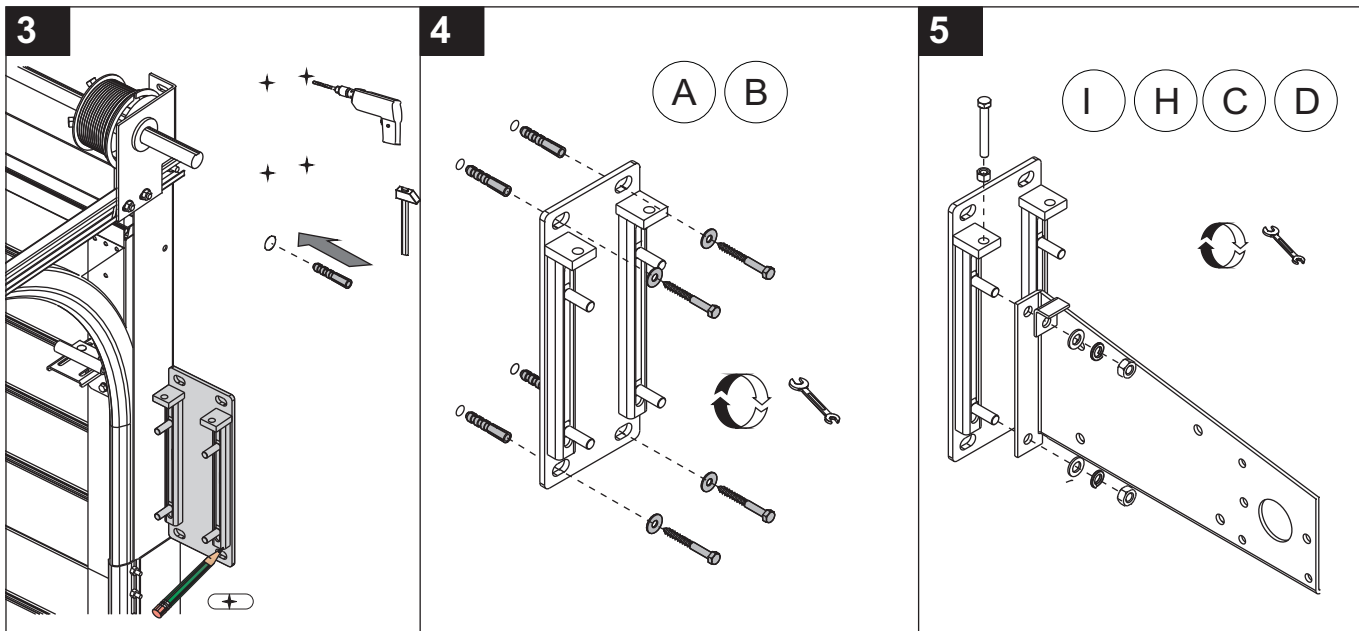
1

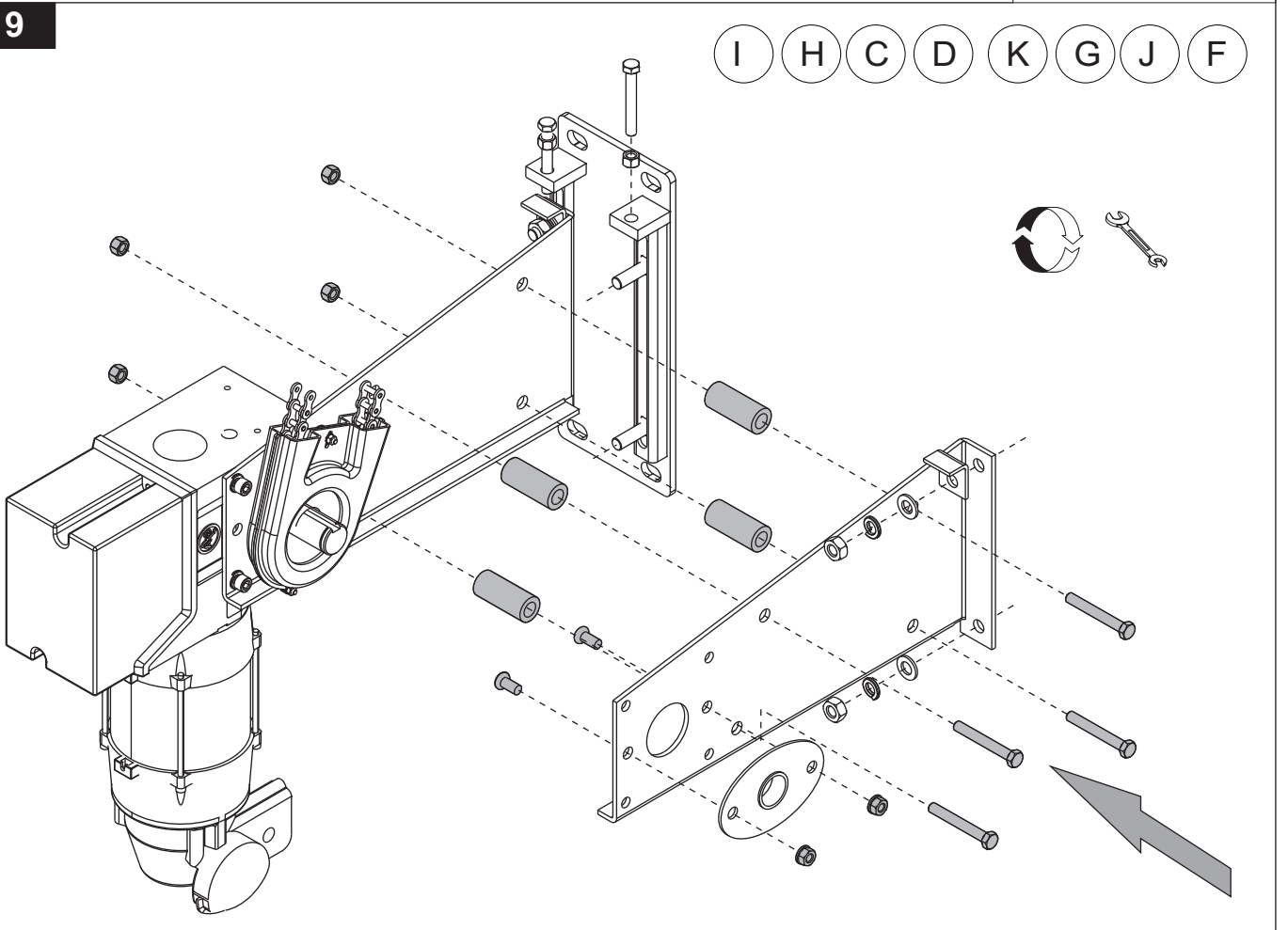
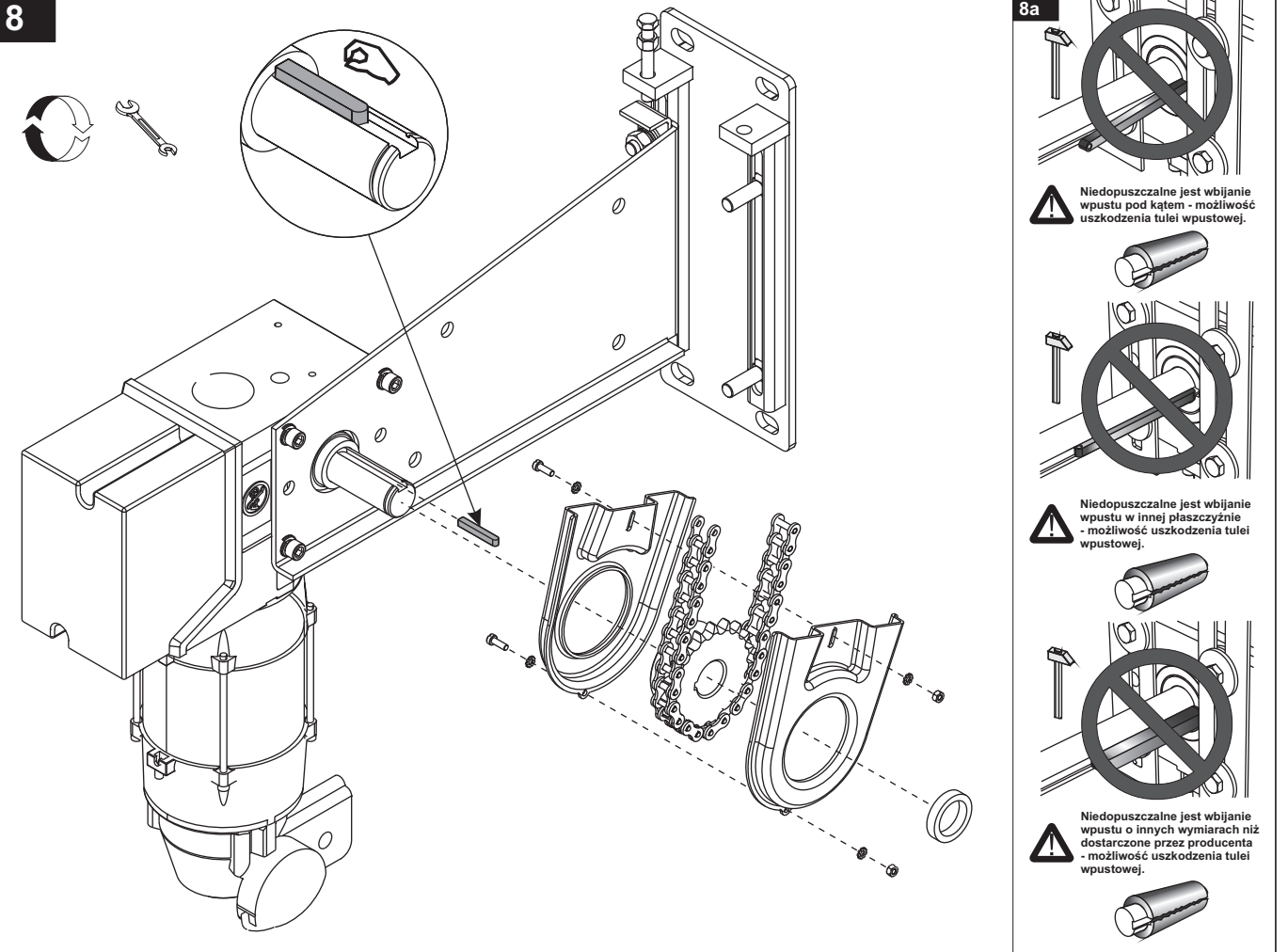
A1



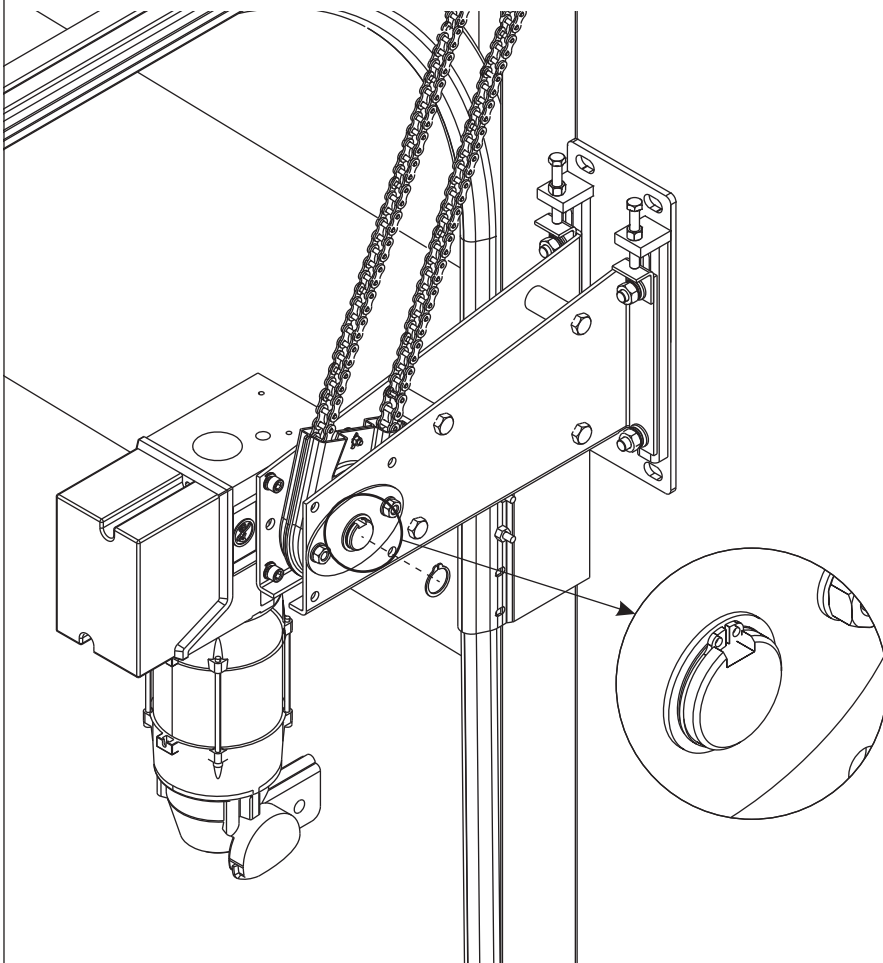
2



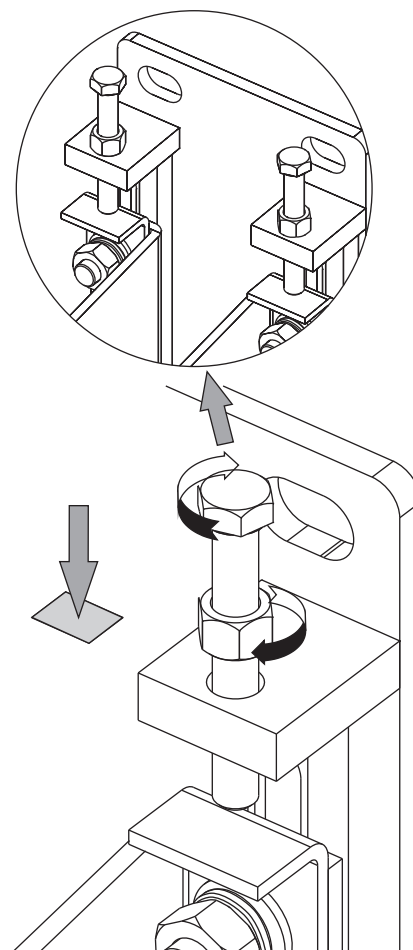




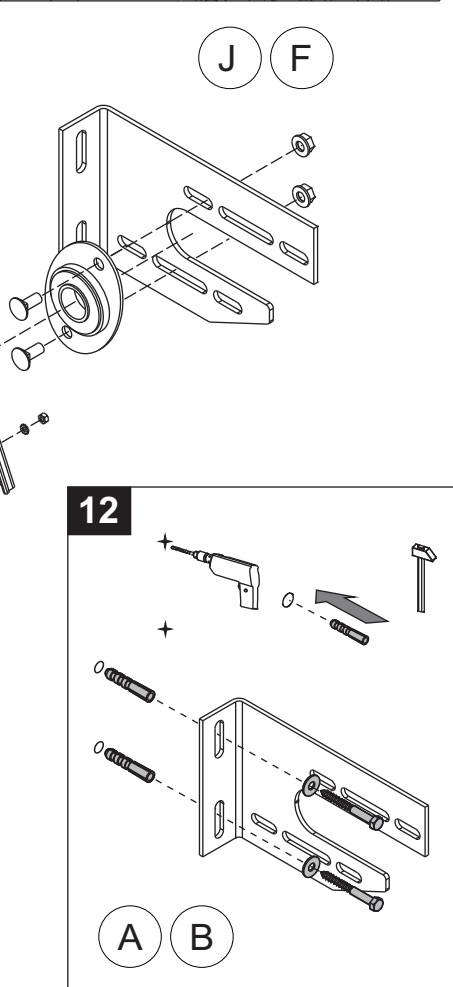
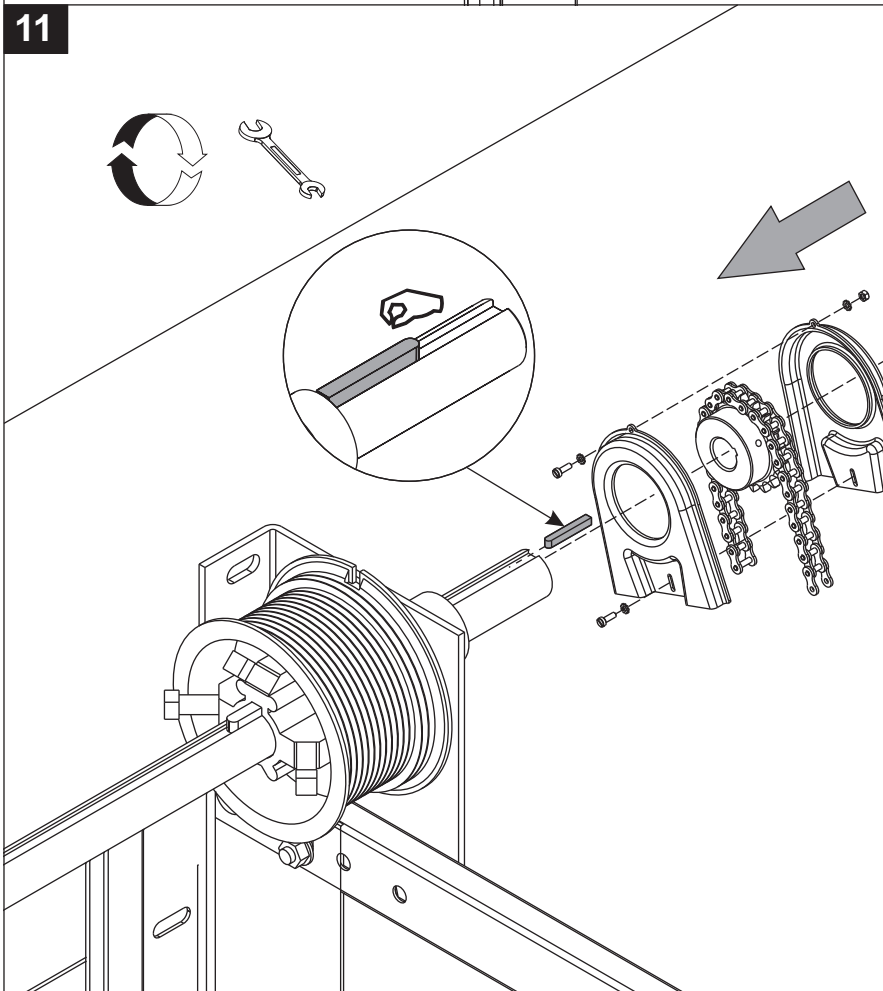
10

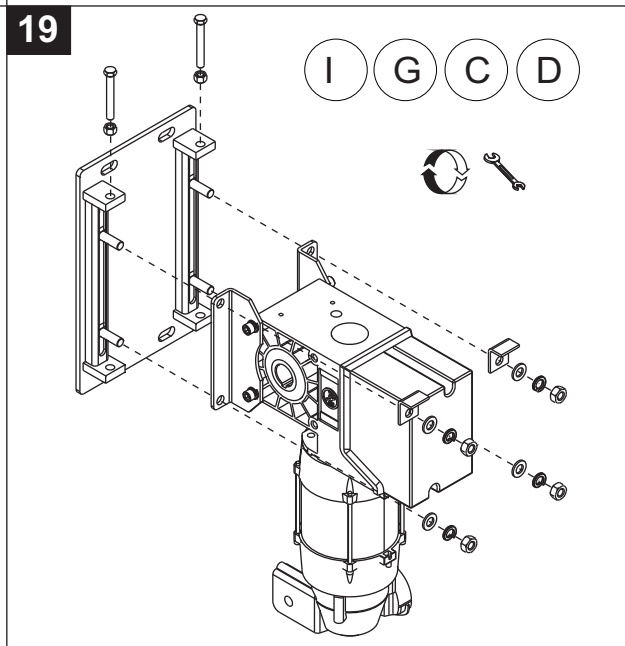
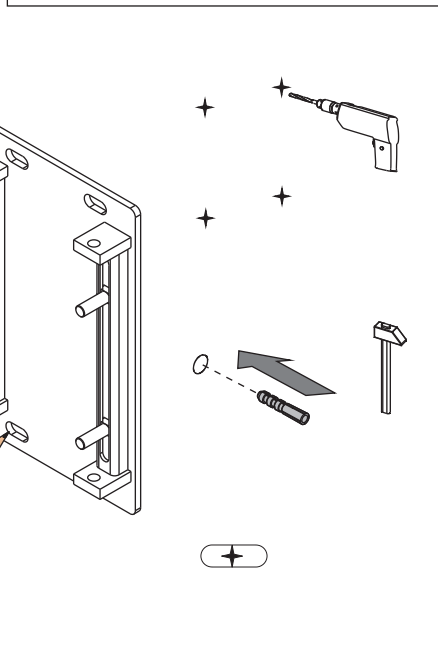
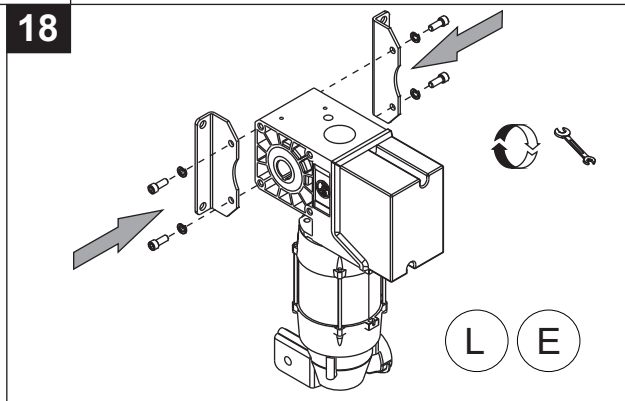
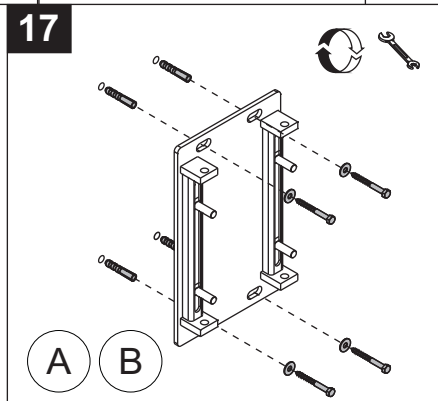
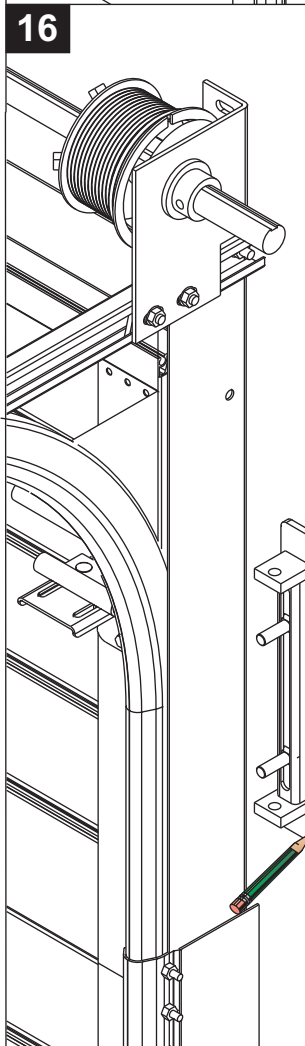
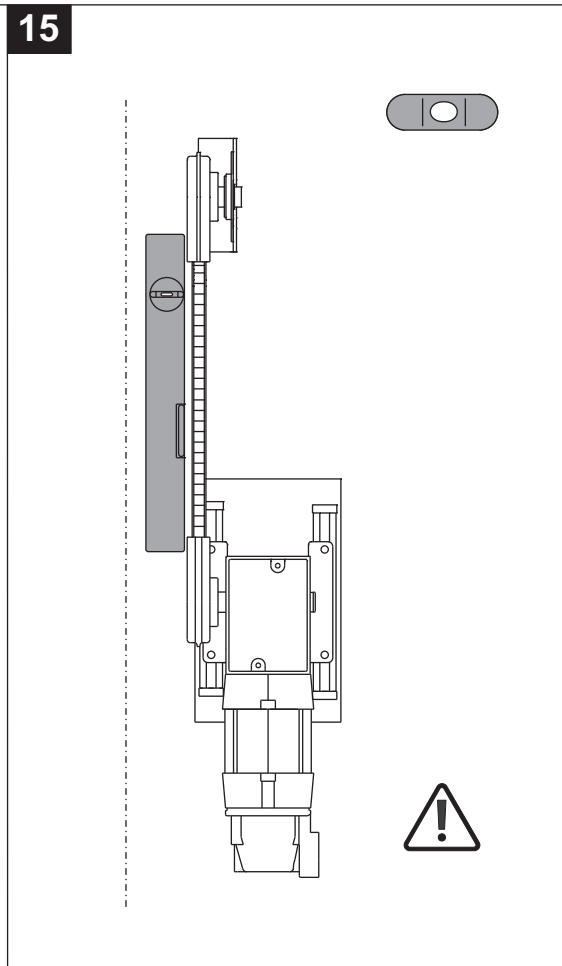
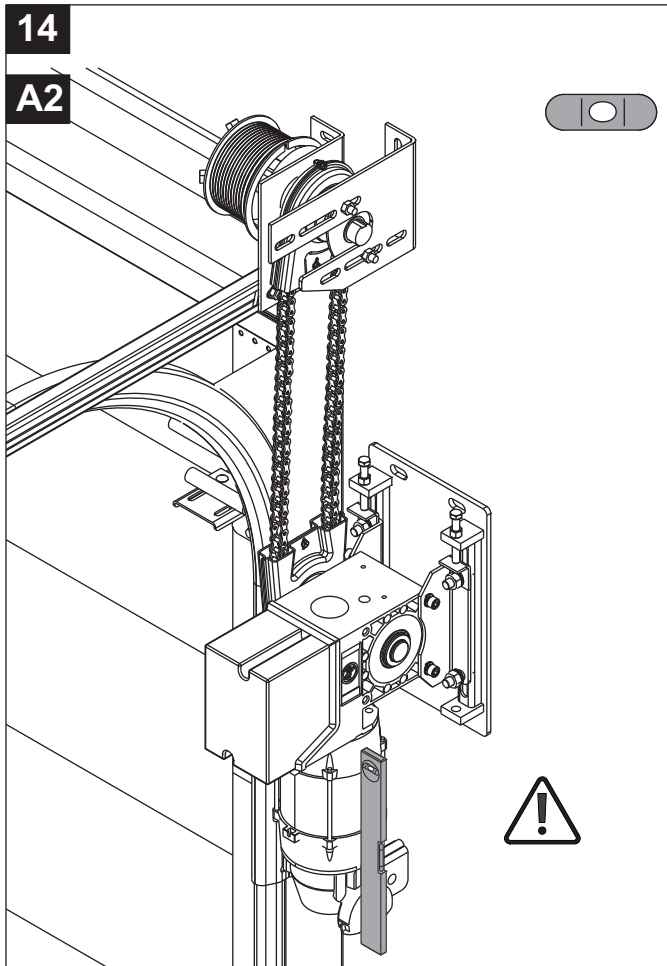


13

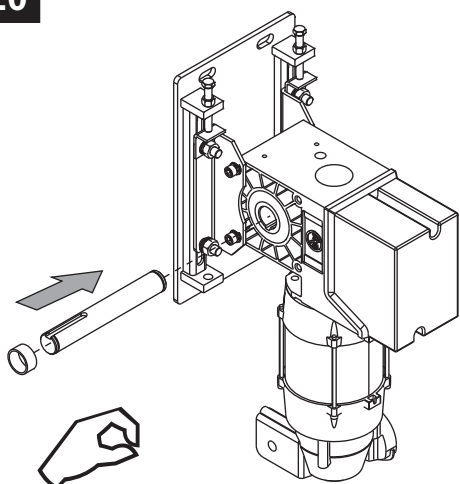


11

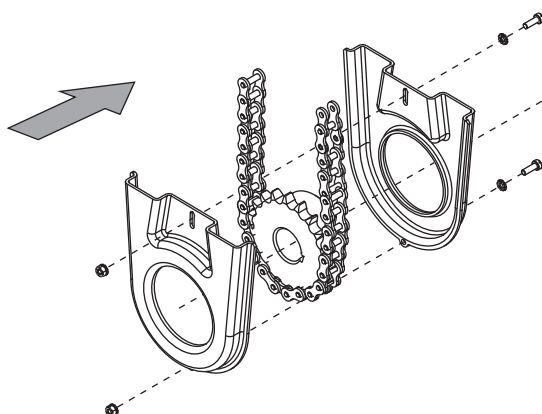
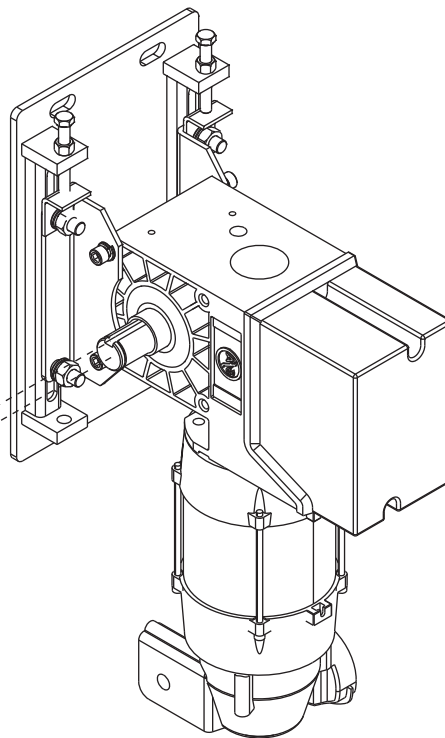
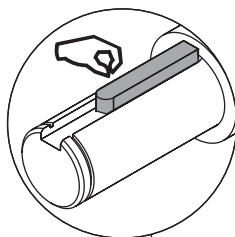




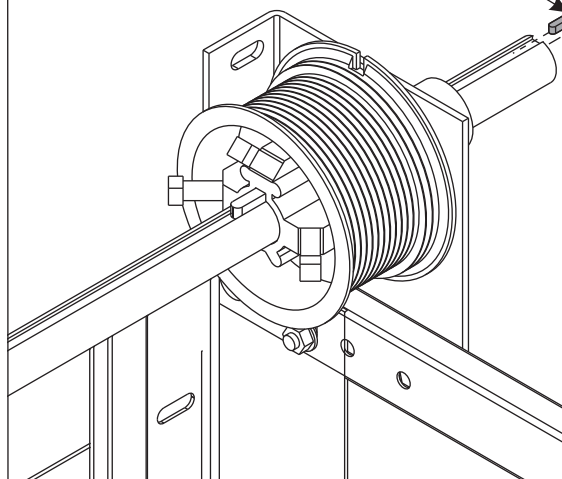
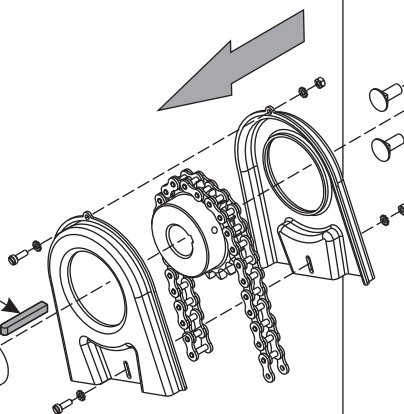
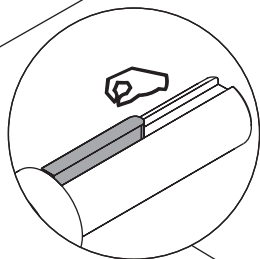
20



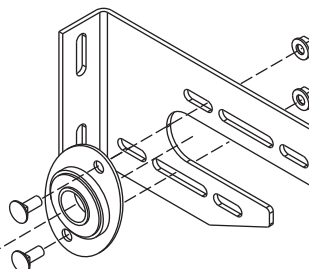
21



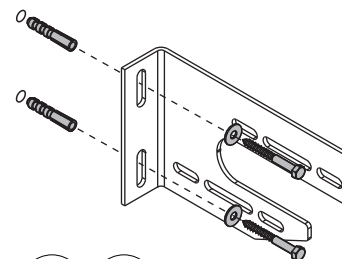
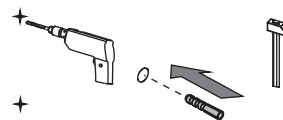
22



J F

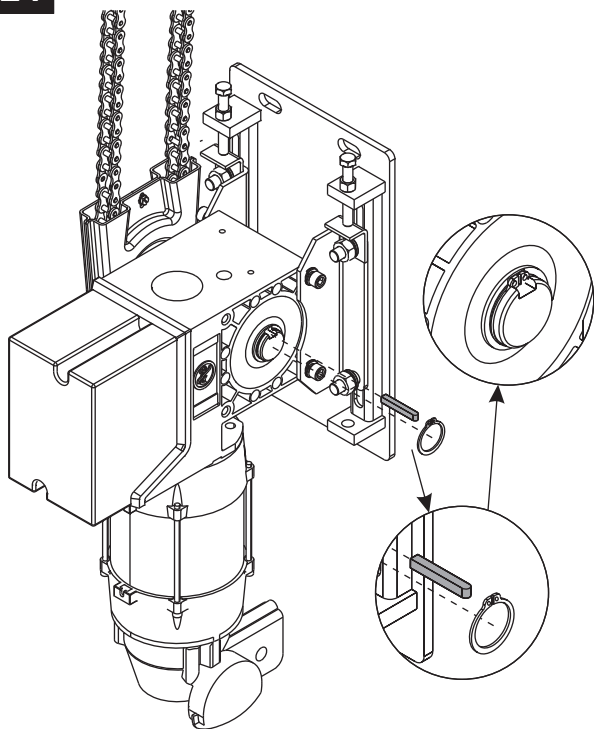


23

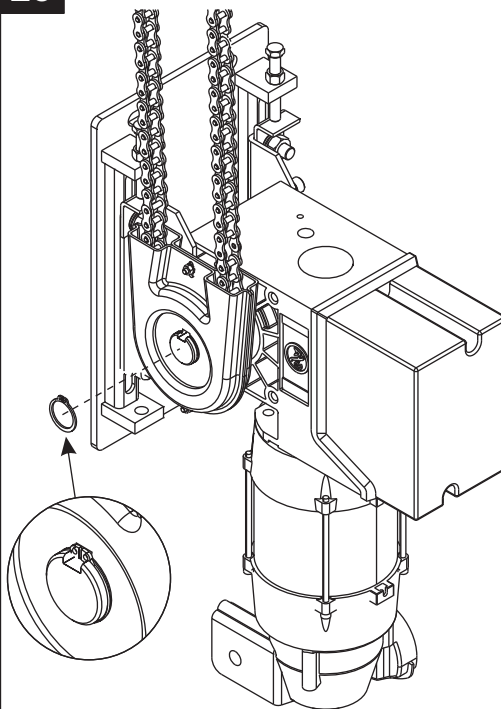


A B

24



25



24a

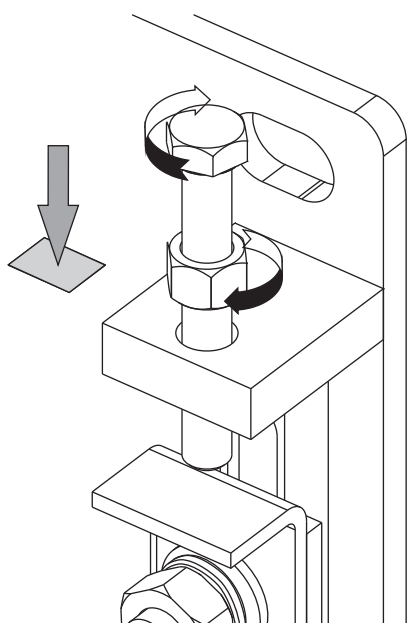


⚠ Niedopuszczalne jest wbijanie wpustu pod kątem - możliwość uszkodzenia tulei wpustowej.

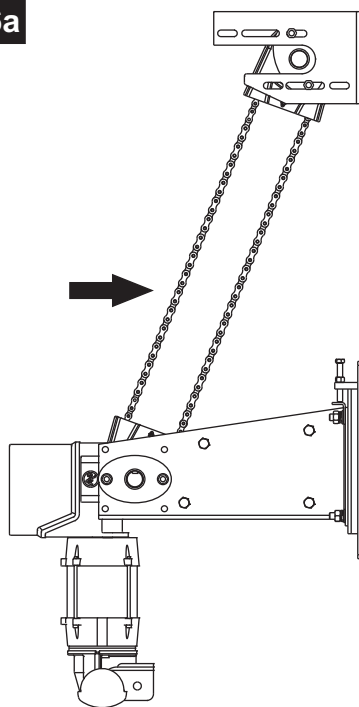
⚠ Niedopuszczalne jest wbijanie wpustu w innej płaszczyźnie - możliwość uszkodzenia tulei wpustowej.

⚠ Niedopuszczalne jest wbijanie wpustu o innych wymiarach niż dostarczone przez producenta - możliwość uszkodzenia tulei wpustowej.

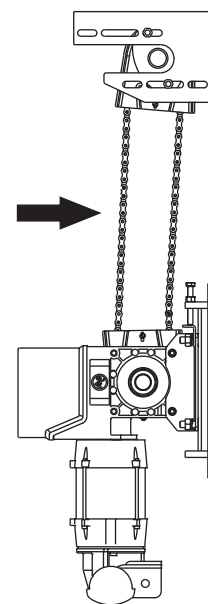
26



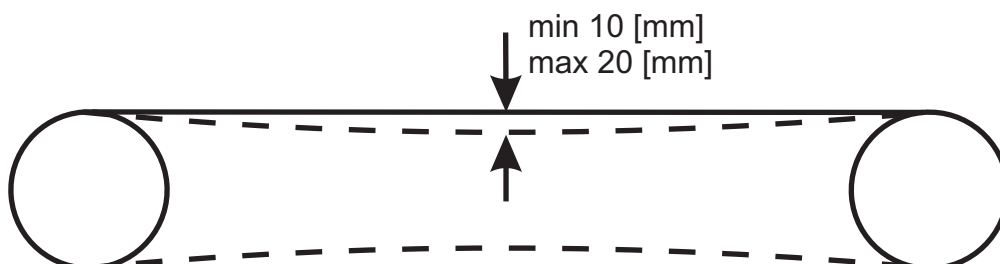
26a

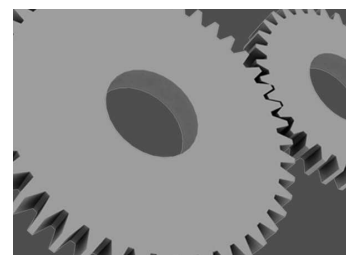


montaż przed prowadnicą



montaż obok prowadnicą





Montażysta:

A large, empty rounded rectangular box with a thin black border, intended for the installer's signature or name.

"WIŚNIEWSKI" spółka z o.o. sp.k.
PL / 33-311 Wielogłowy 153
Tel. (018) 44 77 111 P Fax (018) 44 77 110
N = 49° 40' 10" E = 20° 41' 12"
NIP: 734-000-83-23 P Regon: 490017080
Wpis do EDzG Wójt Gminy Chełmiec 279
www.wisniowski.pl